



ISSN 1017-6616

# SELÇUK TIP DERGİSİ

## SELÇUK MEDICAL JOURNAL

Cilt: 29 Sayı:2 HAZİRAN 2013

Selçuk Tıp Dergisi Türk Tıp Dizini, Türkiye Atıf Dizini ve Index Copernicus tarafından indekslenmektedir.

### ARAŞTIRMALAR

Primer İnce Barsak Tümörlerinde Acil Cerrahi  
T. Küçükartallar, E. Gündeş, M. Çakır, A. Tekin, S. Doğan

Tek Kesiden Laparoskopik Apandektomi; Bir İlçe Hastanesi Deneyimi  
İ. Ece

Jüvenil Miyoklonik Epilepsili Hastalar ve Sağlıklı Bireylerde Somatosensorial Uyarılmış Potansiyellerin İncelenerek Karşılaştırılması  
A. M. Tavlı, B. O. Genç

Parotis Kitlelerinde Tanı ve Tedavi Sonuçlarımız  
M. Topak, Ş. Çelebi, N. Ö. Develioğlu, M. Akdağ, E. Çağlar, H. D. İpek, M. Külekçi

Perkutan Endoskopik Gastrostomi Deneyimlerimiz  
H. Yılmaz, H. Alptekin, F. Acar, A. Çalışır, M. Şahin

Tıp Fakültesi Öğrencilerinin Anatomi Pratik Derslerinde Kullanılan Pratik Ders Slaytları Hakkındaki Görüşleri  
M. Büyükmumcu, A. D. Aydın, D. Akın, M. T. Yılmaz, A. S. Bodur

Sezaryen Doğum Yapan Kadınların Doğum Yöntemleri Hakkında Düşünceleri ve Aldıkları Bakım Memnuniyeti  
E. Yanıkerem, A. Göker, N. Piro

### OLGU SUNUMLARI

Septorinoplasti Sonrası Sütür Materyaline Bağlı Reaksiyon  
İ. Topaloğlu, Y. Atar

Diabetik Hastada Posterior Mediasten Yerleşimli Ekstraplevral Absesi  
M. Öncel, Y. Dereli, G. S. Sunam

Nedeni Bilinmeyen Ateşin Nadir Bir Nedeni: Mtfhr-C677t Gen Polimorfizminin Eşlik Ettiği Portal Ven Trombozu  
R. Büyükkaya, İ. Gönen, A. Büyükkaya, K. Yaykaşlı, F. H. Beşir, B. Öztürk, D. Özdemir

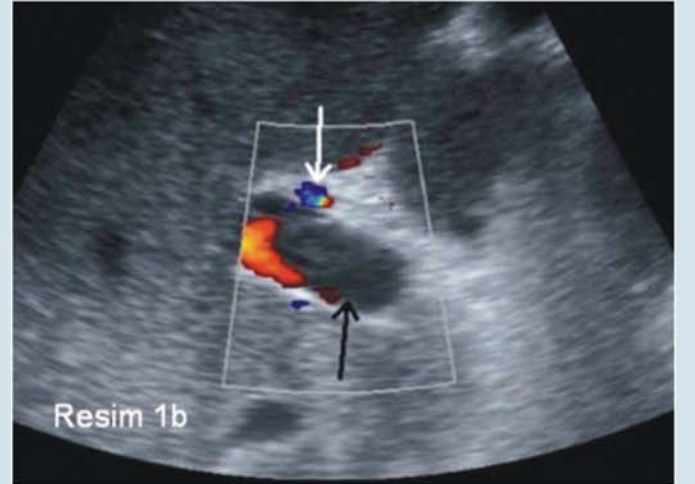
Troidektomi Sonrası Endoskopik Özofagus Stenti Uygulaması  
F. Acar, H. Alptekin, H. Yılmaz, M.E. Kafalı, M. Şahin

Renal Transplantasyon Sonrası Pyonefroz Nedeniyle Yapılan Bilateral Nativ Nefrektomi  
M. Erikoğlu, G. Şimşek, Ş. Tavlı

### DERLEME

Gebelikte Matriks Metalloproteinazlar (MMP) ve Matriks Metalloproteinaz Doku İnhibitörleri (TIMP)  
J.Öner, H. Öner

Böbrek Nakilli Hastalarda Anestezi Yönetimi  
İ. Kara, G. Çelik







**SELÇUK  
TIP DERGİSİ**  
CİLT: 29, SAYI: 2, HAZİRAN 2013  
ISSN 1017-6616

**Editör (Editor-in-Chief)**

Kürşat UZUN

**Editör Yardımcıları (Associate Editors)**

Mustafa BÜYÜKMUMCU  
H. Haluk DÜLGER  
Selim KUTLU  
Hürkan KERİMOĞLU  
Ali SALLI  
H. Ali YÜKSEKAYA  
Tevfik KÜÇÜKKARTALLAR  
Figen GÜNEY  
Müslim YURTÇU

**İstatistik Editörü (Statistics Editör)**

Said BODUR

**Sahibi (Owner)**

Ahmet ÖZKAĞNICI  
Necmettin Erbakan Üniversitesi  
Meram Tıp Fakültesi Dekanı

**Yayın Sekreteri (Secretary)**

İlkay KURT

**Haberleşme (Communication)**

Selçuk Tıp Dergisi Editörlüğü  
Necmettin Erbakan Üniversitesi Meram Tıp Fakültesi  
42080 Meram, KONYA  
Tel: 0332 223 60 00  
Fax: 0332 223 61 81  
e-posta: editor@selcuktipdergisi.org  
Web adresi: www.selcuktipdergisi.org

Selçuk Tıp Dergisi yılda dört sayı (Mart, Haziran, Eylül, Aralık) yayınlanan "peer review" yöntemi ile çalışan hakemli bir dergidir.

Selçuk Tıp Dergisi Türk Tıp Dizini, Türkiye Atif Dizini ve Index Copernicus tarafından indekslenmektedir.

**Grafik-Tasarım**

İlkay KURT, 0332 223 62 54

**ARAŞTIRMALAR**

- Primer İnce Barsak Tümörlerinde Acil Cerrahi.....51  
T. Küçükkartallar, E. Gündes, M. Çakır, A. Tekin, S. Doğan
- Tek Kesiden Laparoskopik Apandektomi; Bir İlçe Hastanesi Deneyimi.....55  
İ. Ece
- Jüvenil Miyoklonik Epilepsili Hastalar ve Sağlıklı Bireylerde Somatosensorial Uyarılmış.....59  
Potansiyellerin İncelenerek Karşılaştırılması  
A. M. Tavlı, B. O. Genç
- Parotis Kitlelerinde Tanı ve Tedavi Sonuçlarımız.....64  
M. Topak, Ş. Çelebi, N. Ö. Develioğlu, M. Akdağ, E. Çağlar, H. D. İpek, M. Külekçi
- Perkutan Endoskopik Gastrostomi Deneyimlerimiz.....68  
H. Yılmaz, H. Alptekin, F. Acar, A. Çalışır, M. Şahin
- Tıp Fakültesi Öğrencilerinin Anatomi Pratik Derslerinde Kullanılan Pratik Ders Slaytları.....71  
Hakkındaki Görüşleri  
M. Büyükmumcu, A. D. Aydın, D. Akın, M. T. Yılmaz, A. S. Bodur
- Sezaryen Doğum Yapan Kadınların Doğum Yöntemleri Hakkında Düşünceleri ve Aldıkları Bakım Memnuniyeti.....75  
E. Yanikkerem, A. Göker, N. Piro

**OLGU SUNUMLARI**

- Septorinoplasti Sonrası Sütür Materyaline Bağlı Reaksiyon.....82  
İ. Topaloğlu, Y. Atar
- Diabetik Hastada Posterior Mediasten Yerleşimli Ekstraplevral Absesi.....84  
M. Öncel, Y. Dereli, G. S. Sunam
- Nedeni Bilinmeyen Ateşin Nadir Bir Nedeni: Mtfhr-C677t Gen Polimorfizminin Eşlik Ettiği Portal Ven Trombozu.....87  
R. Büyükkaya, İ. Gönen, A. Büyükkaya, K. Yaykaşlı, F. H. Beşir, B. Öztürk, D. Özdemir
- Troidektomi Sonrası Endoskopik Özofagus Stenti Uygulaması.....89  
F. Acar, H. Alptekin, H. Yılmaz, M.E. Kafalı, M. Şahin
- Renal Transplantasyon Sonrası Pyonefroz Nedeniyle Yapılan Bilateral Nativ Nefrektomi.....92  
M. Erikoğlu, G. Şimşek, Ş. Tavlı

**DERLEME**

- Gebelikte Matriks Metalloproteinazlar (MMP) ve Matriks Metalloproteinaz Doku İnhibitörleri (TIMP).....95  
J. Öner, H. Öner
- Böbrek Nakilli Hastalarda Anestezi Yönetimi.....100  
İ. Kara, G. Çelik



## YAZARA BİLGİ

Selçuk Tıp Dergisi, Necmettin Erbakan Üniversitesi Meram Tıp Fakültesinin bilimsel içerikli süreli yayın organıdır.

Dergi hem İngilizce, hem de Türkçe yazı kabul eder. Yazılar Türkiye veya diğer ülkelerden yazarlar tarafından gönderilebilir. Editör görüşü ve editöre mektup hariç tüm Türkçe yazıların İngilizce, tüm İngilizce yazıların ise Türkçe özet olmalıdır. Yurtdışından gelen yazıların Türkçe özeti dergi tarafından yazılacaktır. Tüm yazılar önyargısız hakemlik sürecinden geçerek yayına kabul edilmektedir. Ancak editörler ve editörler kurulunun kurallara uygun olmayan yazıları reddetme veya doğrudan düzeltme amaçlı geri gönderme hakkı vardır.

Deneyssel, klinik ve ilaç araştırmaları için ilgili uluslararası anlaşmalara uygun (Helsinki Declaration of 1975, revised 2002-<http://www.vma.net/e/policy/b3.htm> "Guide for the care and use of laboratory animals-[www.nap.edu/catalog/5140.html](http://www.nap.edu/catalog/5140.html)) etik komisyon raporu gerekmektedir.

Makalelerin formatı "Uniform Requirements for Manuscripts Submitted to Biomedical Journals: Writing and Editing for Biomedical Publication (<http://www.icmje.org/>)" kurallarına göre düzenlenmelidir.

### Dergiye gönderilen tüm yazılar için aşağıdaki kurallar geçerlidir.

1. Dergiye gönderilmiş olan yazıların başka bir dergide yayınlanmamış olması veya yayın aşamasında olmaması gerekmektedir.
2. Yazılar kabul edildikten sonra tüm yazılar "telif hakkı devri" formunu imzalayacaklardır. Bu aşamadan sonra yazarlarda ve sıralarında değişiklik yapılamaz ve yazı ile ilgili tüm haklar derginin sahibi olan Necmettin Erbakan Üniversitesi Meram Tıp Fakültesine geçer.
3. Yazar, yazının tamamen aynısı olmamak kaydıyla değiştirilmiş halini orijinal yazıyı referans göstererek başka bir dergide yayımlayabilir.
4. Diğer kişiler yazının metin olan bazı bölümlerinden kısa alıntılar yapabilirler ancak uzun alıntı, tablo ve şekillerin kullanılması için editörden izin alınmalıdır.
5. Yazılar kısmi de olsa daha önce tez veya bildiri özeti olarak sunulmuş ise bu teşekkür ve bilgilendirme kısmında belirtilmelidir.
6. Yazıların etik kuralları dahilinde yazılmış olmasından yazarlar sorumludur. Araştırma öncesi alınan etik kurul onayları ve varsa bilgilendirilmiş onam alındığına dair bilgiler yazıların "yöntem ve gereçler" kısmında yer almalıdır. Herhangi bir etik kural ihlalinde yazının kaldırılma hakkı dergiye aittir.
7. Araştırmaya yapılan kısmi de olsa nakdi ya da ayni yardımların hangi kurum, kuruluş, ilaç-gereç firmalarının yapıldığı, proje destekleri, burslar, vs. teşekkür ve bilgilendirme kısmında belirtilmelidir.
8. Yazarların makaleleriyle ilgili çıkar çatışması ve maddi destekleri var ise, bu durum teşekkür ve bilgilendirme kısmında belirtilmelidir.
9. Yazılar elektronik ortamda gönderilecektir. Ancak, herhangi bir nedenle bunun gerçekleştirilememesi durumunda yazarlar özel durumlarını editöre bildirerek e-posta ile yazılarını gönderebilirler.

### Yazım Kuralları

Yazılar "word for windows" programında iki satır aralıklı ve 12 punto Times Roman fontu kullanılarak yazılmalıdır. Sayfanın üst, alt ve her iki yanında 2.5 cm boşluk yer almalıdır. Başlık, özet, tablo başlık, şekil açıklama ve cümle başlarında kısaltma kullanılmamalıdır. Metin kısmında kısaltma ilk geçen yerde parantez içerisinde belirtildikten sonra metin genelinde kullanılabilir. Metin içerisinde dokuza kadar olan tam sayılar, yazı şeklinde yazılmalıdır.

### Araştırma makalesi: Aşağıdaki bölümlerden oluşmalıdır:

1. Türkçe başlık
2. İngilizce başlık
3. Yazar açık isimleri, ünvanları, kurumları, çalışma ve yayındaki görevleri (örneğin, hipotezin oluşturulması, yazının yazılması,

istatistiksel analiz, vs.)

4. İletişim kurulacak yazar ve adresi (telefon, e-posta dahil)
5. Türkçe özet (amaç, çalışma planı, yöntem ve gereçler, bulgular, sonuç alt başlıklarından oluşmalıdır)
6. İngilizce özet (aim, study design, materials and methods, results, conclusion)
7. Türkçe ve İngilizce anahtar kelimeler (3-5 arası olmalıdır ve <http://www.bilimterimleri.com> adresine seçilmelidir.)
8. **Metin:** Giriş, yöntem ve gereçler, bulgular, tartışma ve sonuç bölümlerinden oluşmalıdır. Giriş bölümü çok uzun genel bilgiler içermemeli son kısmında amaç(lar) veya hipotez mutlaka belirtilmelidir. Yöntem ve gereçler kısmında çalışma planı ve istatistiksel analiz yer almalıdır. Bulgular kısmında tablo ve şekillerde yer almayan bulgular metin olarak yer almalı, tablo ve şekillerde yer alan bulgular için ilgili tablo ve şekillere atıf yapılmalıdır. Bulgular ve tartışma kısımlarına yazının anlaşılmasını kolaylaştırmak için alt başlıklar kullanılabilir. Sonuç bölümünde bir-iki cümle ile yazının ana sonucu belirtilmelidir.
9. **Tablolar:** Yazıda belirtilen sıraya göre metnin sonunda kaynaklardan sonra yer almalı ve başlıkları olmalıdır. Tablo başlığında kısaltma kullanılmamalı ancak tabloda kısaltma var ise tablo altında dip not olarak açıklaması verilmelidir. Tablo başlığı tablonun üzerinde yer almalıdır. Tablolarda bulguların nasıl ifade edildiği (örneğin, ortalama  $\pm$  standart sapma veya ortanca ve çeyrekler arası aralık) ve ölçümlerin birimleri belirtilmelidir. Her tablo ayrı bir sayfada yer almalı ve tablo sayıları arabik sayılar ile ifade edilmelidir. p değerleri tablo içerisinde yer almalıdır.
10. **Şekiller:** Yazıda belirtilen sıraya göre yer almalı, şekil sayıları arabik sayılarla ifade edilmelidir. Şekiller grafik, resim veya fotoğraf olarak ayrı ayrı imaj dosyası (jpg veya gif) olarak gönderilmelidir. Şekil üzerinde şekil sayısı yer almalıdır. Şekillerde kullanılan kısaltmalar şekil alt yazılarında belirtilmelidir. p değerleri şekil dosyasında değil şekil alt yazılarında yer almalı, istatistiksel anlamlılık şekil üzerinde asteriks olarak verilmelidir.
11. **Şekil altyazıları:** Açıklayıcı bir şekilde şekil altlarında değil metin kısmının en sonunda yani tablolardan sonra verilmelidir. Ayrı sayfalara yazılmalarına gerek olmayıp, ardı ardına yazılabilirler. Kısaltma kullanılmamalıdır.
12. **Kaynaklar:** Henüz yayınlanmamış veriler ve çalışmalar kaynaklar bölümünde yer almamalıdır. Bunlara metin içerisinde "isim(ler), yayınlanmamış veri, 19." şeklinde yer verilmelidir. Kaynaklar metinde geçiş sırası esas alınarak sıralanmalı, her kaynak metinde parantez içinde ve Arabik rakamlarla belirtilmelidir. Metin içinde atıf yapılan yazarların hemen yanında kaynak gösterilmelidir. Dergi isimlerinin kısaltmaları Index Medicus'taki stile uygun olarak yapılır. ([www.nlm.nih.gov/tsd/serials/lji.html](http://www.nlm.nih.gov/tsd/serials/lji.html)). Kaynaklarda, yazar sayısının üç veya daha az olması durumunda tüm yazarların isimleri (soyisim, isim baş harfi) yazılmalıdır. Yazar sayısının üçten fazla olması durumunda ise ilk üç yazarın ismi yazılmalı, sonrasında Türkçe makalelerde "ve ark.", İngilizce makalelerde ise "et al." eklenmelidir. Yazar isimlerinden sonra kaynak gösterilen yazının tam başlığı, dergi isminin kısaltması, yıl, cilt ve sayfa numaraları yazılmalıdır. Dergi için örnek: - O'Malley MK, Rhame FS, Cerra FB, et al. Value of routine pressure monitoring system changes after 72 hours of continuous use. Crit Care Med 1994;22:1424-30. Kitap bölümü için bölümün yazarları, bölüm başlığı, kitap editörleri, kitap başlığı, yayınevi, baskı sayısı, yıl, sayfa numaraları yazılmalıdır. Örnek: - Celinski S, Seneff MG. Arterial line placement and care. Irwin RS, Rippe JM. Irwin and Rippe's Intensive Care Medicine. Lippincott, Williams and Wilkins. 6th ed. 2008:38-48.
13. Teşekkür ve bilgilendirme

### Derleme yazı: Aşağıdaki bölümlerden oluşmalıdır:

1. Türkçe başlık
2. İngilizce başlık
3. Yazar açık isimleri, ünvanları, kurumları

4. İletişim kurulacak yazar ve adresi (telefon, e-posta dahil)
5. Türkçe özet (araştırma makalesinde olduğu gibi alt başlıklara gerek yoktur)
6. İngilizce özet
7. Türkçe ve İngilizce anahtar kelimeler (bakınız araştırma makalesi)
8. **Metin:** Uygun alt başlıklar olmalıdır. Sonuç bölümünde 1-2 cümle ile yazının ana ifadesi belirtilmelidir.
9. Tablolar, şekiller ve şekil altyazıları için bakınız araştırma makalesi
10. Kaynaklar (bakınız araştırma makalesi)
11. Teşekkür ve bilgilendirme

**Olgu raporu: Aşağıdaki bölümlerden oluşmalıdır:**

1. Türkçe başlık
2. İngilizce başlık
3. Yazar açık isimleri, ünvanları, kurumları
4. İletişim kurulacak yazar ve adresi (telefon, e-posta dahil)
5. Türkçe özet (araştırma makalesinde olduğu gibi alt başlıklara gerek yoktur)
6. İngilizce özet
7. Türkçe ve İngilizce anahtar kelimeler (bakınız araştırma makalesi)
8. **Metin:** Giriş, olgu(lar), tartışma ve sonuç kısımlarından oluşmalıdır. Olgu serisi, varsa olgular numaralandırılarak (Olgu 1) yazılmalıdır.
9. Tablolar, şekiller ve şekil altyazıları için bakınız araştırma makalesi
10. Kaynaklar (bakınız araştırma makalesi)
11. Teşekkür ve bilgilendirme

**Editör görüşü:** Yayına kabul edilen araştırma makalesi ile ilgili editörlerin belirlediği bir yazarın yazdığı kısa yazıdır. Alt başlıklar olabilir ancak özet kısmına gerek yoktur. Sadece metin kısmından oluşur. Tablo ve şekil yer almaz.

**Editöre mektup:** Yayınlanan bir yazıya yönelik yazının web sayfasında pdf dosyası olarak yayınlanmasından sonraki 2 ay içerisinde gönderilmiş mektuplar uygun görüldükleri takdirde kabul edilecek ve yazının yayınlandığı sayıdan hemen sonraki veya bir sonraki sayıda yazarın yanıtı ile birlikte yayınlanacaktır.

**Yazıya yönelik mektup ve yazarın yanıtı aşağıdaki bölümlerden oluşmalıdır:**

1. Türkçe başlık
2. İngilizce başlık
3. Yazar açık isimleri, ünvanları, kurumları
4. İletişim kurulacak yazar ve adresi (telefon, e-posta dahil)
5. **Metin:** "Editör'e" ifadesi ile başlayıp metin yazılacak. En fazla bir tablo veya bir şekil içerebilir.
6. Kaynaklar

**Telif Hakkı Devri**

Yazılardaki düşünce ve öneriler ile kaynakların doğruluğundan tümüyle yazarlar sorumludur. Dergiye gönderilen yazılara telif hakkı ödenmez. Kabul edilen yazıların her türlü yayın hakkı dergiyi yayınlayan kuruma aittir. Yazı yayına kabul edildikten sonra yazarlar "Telif Hakkı Devri Formu"nu doldurup imzalayarak göndermelidirler.

## INFORMATION FOR AUTHOR

Selcuk Medical Journey, Necmettin Erbakan University Meram Medical Faculty is the scientific and official publication of the Necmettin Erbakan University Meram Medical Faculty and Surgical Intensive Care Medicine

The journal accepts manuscripts written both in English and Turkish. Turkish as well as foreign authors are welcome to submit their manuscripts. Manuscripts in Turkish should include an abstract in English and manuscripts in English should include an abstract in Turkish, except editorials and letters to the editor. The abstract in Turkish for foreign manuscripts will be provided by the journal. Manuscripts are accepted for publication through an unbiased peer review process; however, editor-in-chiefs and editorial board reserve the right to reject the manuscripts not suitable for publication or right to return manuscripts to authors for revision.

An approval of research protocols by ethics committee in accordance with international agreements (Helsinki Declaration of 1975, revised 2002 - available at <http://www.vma.net/e/policy/b3.htm> <<http://www.vma.net/e/policy/b3.htm>>, "Guide for the care and use of laboratory animals"-[www.nap.edu/catalog/5140.html](http://www.nap.edu/catalog/5140.html)) is required for experimental studies, and clinical and drug trials.

Manuscript format should be in accordance with Uniform Requirements for Manuscripts Submitted to Biomedical Journals: Writing and Editing for Biomedical Publication (available at <http://www.icmje.org/>).

### All submitted manuscripts must be consistent with the instructions specified below:

1. The authors must state that the submitted manuscript is an original work that has not been previously published or is not currently under consideration for publication elsewhere.
2. After the manuscript is accepted for publication, the authors must sign the "Copyright Transfer Agreement". No changes to the authorship (order, deletions or additions) are allowed after this stage and copyrights are directly transferred to the Turkish Society of Intensive Care for Internal and Surgical Medicine.
3. The authors can submit a modified version of the manuscript (not exactly the same as original version) to another journal by referring the original version.
4. Other authors can make brief quotations from the text part of the manuscript; however, permission is required for long quotations and for using the tables and the figures.
5. If the manuscript was partially or completely presented as a thesis or an abstract at a meeting, it should be stated in the "Acknowledgements" section
6. The authors are responsible for compliance of the quality of research with high ethical standards. The "Materials and Methods" section should include a statement about ethics committee approval and informed consent. The journal reserves the right to refuse the publication of the manuscript in the presence of an ethical violation.
7. Foundations, organizations, drug and medical device companies that make a complete/partial contribution in cash and in kind, project funding, scholarships, etc. should be mentioned in the "Acknowledgements" section.
8. The authors should disclose any conflict of interest and financial support relevant to the submitted manuscript in the "Acknowledgements" section.
9. Manuscripts should be submitted in electronic format; however, under special conditions, after informing the editor-in-chief, the authors can send their manuscripts by e-mail.

### Preparation of Manuscripts

Manuscripts should be supplied in Microsoft Word for Windows format, and typed using 12 point Times New Roman font. Margins should be set at 2.5 cm for top and bottom and 2.5 cm for left and right. The use of abbreviations in the title, abstract, table titles, figure legends and at the beginning of the sentence should be avoided. Abbreviations should be defined in parentheses the first time they

appear in the text. Single digit numbers should be written in words in the text.

### An original research article should include the following sections:

1. Title (Turkish)
2. Title (English)
3. The full name(s), highest academic degree(s), affiliation(s), role(s) (hypothesizing, manuscript drafting, analysis, etc.) of author(s)
4. Name and address for correspondence (including phone, e-mail address)
5. Abstract in Turkish (aim, study design, materials and methods, results, conclusion)
6. Abstract in English (aim, study design, materials and methods, results, conclusion)
7. Keywords both in Turkish and in English (four to eight keywords must be supplied, see <http://www.bilimterimleri.com>)
8. **Main Body:** The main text should include the following sections: Introduction, Materials and Methods, Results, Discussion and Conclusion. The background in the "Introduction" section should not be too long. Aim(s) or hypothesis must be clearly stated in the final paragraph of the "Introduction". The "Materials and Methods" section should include study design and statistical analysis. Unnecessary overlap between tables, figures and text should be avoided. Subheadings should be used in order to provide a better understanding in the "Results" and "Discussion" sections. The "Conclusion" section should include the main findings of the study in 1 or 2 sentences.
9. **Tables:** Tables should be included after the references according to their sequence in the text. All tables should be titled. The use of abbreviations in the table title should be avoided; however, expansions of the abbreviations in the table should be listed as footnotes to the table. Table title must appear at the top of the table. Expressions of the results (i.e. mean±standard deviation or median and interquartile ranges) as well as units of measurements should be stated in tables. Each table should be typed on a separate page and should be numbered with Arabic numerals. P values should be provided.
10. **Figures:** Figures should be numbered with Arabic numerals according to their sequence in the text. Each figure should be submitted as separate files using JPG or GIF format. For each figure, the file name should include the figure number. Expansion of each abbreviation should be listed in figure legend. P values should be indicated in figure legends. Statistical significance should be indicated by an asterisk on the figure.
11. **Figure Legends:** Figure legends should be self-explanatory and should be listed at the end of the text, after tables. Figure legends should be listed consecutively on a separate page. The use of abbreviations should be avoided.
12. **References:** Unpublished data and studies should not be included in the reference list. They must be cited in the text as "name(s), unpublished data, 19..." References should be listed according to their sequence in the text. Each reference should be cited in the text by Arabic numerals between brackets. References should be cited in the text right after the referred author. All journal titles should be abbreviated according to the Index Medicus ([www.nlm.nih.gov/tsd/serials/lji.html](http://www.nlm.nih.gov/tsd/serials/lji.html)). Names of all authors (name and initial) should be listed when there is three or less. When there are four or more the first three should be listed, following by "et al." for manuscripts in Turkish, and "et al." for manuscripts in English. Full title of cited article, title of journal (abbreviated), year of publication, volume of the journal and page numbers should be included after author's names and initials.

**Journal article:** O'Malley MK, Rhame FS, Cerra FB, et al. Value of routine pressure monitoring system changes after 72 hours of

continuous use. Crit Care Med 1994; 22: 1424-30.

**Chapter in book:**

Name of chapter author(s), title of chapter, name(s) of editor(s), title of book, publisher name, edition of book, year of publication and page numbers should be included. Celinski S, Seneff MG. Arterial line placement and care. Irwin RS, Rippe JM. Irwin and Rippe's Intensive Care Medicine. Lippincott, Williams and Wilkins. 6th ed. 2008: 38-48.

13. Acknowledgements

**A review article should include the following sections:**

1. Title (Turkish)
2. Title (English)
3. The full name(s), highest academic degree(s), affiliation(s) of author(s)
4. Name and address for correspondence (including phone, e-mail address)
5. Abstract in Turkish (There is no need for the use of structured headings)
6. Abstract in English
7. Keywords both in Turkish and in English (see original research article)
8. **Main Body:** Appropriate subheadings should be used. The "Conclusion" section should include the main findings of the study in 1 or 2 sentences.
9. Tables, figures and figure legends (original see research article)
10. References (see original research article)
11. Acknowledgements

**A case report should include the following sections:**

1. Title (Turkish)
2. Title (English)
3. The full name(s), highest academic degree(s), affiliation(s) of author(s)
4. Name and address for correspondence (including phone, e-mail address)
5. Abstract in Turkish (There is no need for the use of structured headings)
6. Abstract in English

7. Keywords both in Turkish and in English (see original research article)

8. **Main Body:** Introduction, Case(s), Discussion and Conclusion should be included. In case series, cases should be numbered (i.e. Case 1)

9. Tables, figures and figure legends (original see research article)

10. References (see original research article)

11. Acknowledgements

**Editorial**

It is the brief evaluation of published manuscripts by an authority assigned by Editor-in-Chief. It can include subheadings; however an abstract is not required. Tables and figures are not included in editorial.

**Letters to the editor**

Letters submitted within 2 months after the publication of an editorial in PDF format on the web page, will be accepted, if deemed appropriate, and will be published soon after or in the subsequent volume of the published editorial together with author's response.

**Letters to the editor and author' response should include the following sections:**

1. Title (Turkish)
2. Title (English)
3. The full name(s), highest academic degree(s), affiliation(s) of author(s)
4. Name and address for correspondence (including phone, e-mail address)
5. **Main Body:** It should begin with the statement of "To the Editor". Maximum one table or one figure can be included
6. References

**Copyright**

Authors are responsible for opinions and suggestions as well as the accuracy of references in the manuscript. No copyright fee is paid for the manuscripts submitted to the journal. The publication rights of accepted manuscripts are directly transferred to the publisher. The authors should send duly signed "Copyright Transfer Agreement" to the publisher, after the manuscript is accepted for publication.